



กระทรวงดิจิทัลเพื่อเศรษฐกิจและสังคม สถาบันข้อมูลขนาดใหญ่ (องค์การมหาชน)

เอกสารประกอบการชี้แจง

เสนอ

คณะกรรมการวิสามัญพิจารณาศึกษา
ร่างพระราชบัญญัติงบประมาณรายจ่ายประจำปีงบประมาณ
พ.ศ. 2569
วุฒิสภา



สารบัญ

		หน้า
1.	รายนามผู้ชี้แจง	1
2.	วิสัยทัศน์ พันธกิจ โครงสร้างหน่วยงาน การดำเนินการกิจหน้าที่และอำนาจตามกฎหมายจัดตั้งหน่วยงาน และการบูรณาการหรือประสานภารกิจในมิติด้านอื่น	2
3.	ภาพรวมงบประมาณของหน่วยรับงบประมาณ 3 ปีย้อนหลัง (ปีงบประมาณ พ.ศ. 2567-2569) ตามแบบ สว.69-01 (กรม/หน่วยงาน)	5
4.	ภาพรวมแผนงาน ผลผลิต/โครงการ และโครงการที่สำคัญ ประจำปีงบประมาณ พ.ศ. 2569 ตามแบบ สว.69-02 (กรม/หน่วยงาน)	8
5.	ผลการเบิกจ่ายและผลการดำเนินงานในปีงบประมาณ พ.ศ. 2567-2568 ตามแบบ สว.69-03 (กรม/หน่วยงาน)	21
6.	การดำเนินการตามข้อสังเกตของคณะกรรมการวิสามัญพิจารณาศึกษาร่างพระราชบัญญัติงบประมาณ รายจ่ายประจำปีงบประมาณ พ.ศ. 2568 วุฒิสภา ตามแบบ สว.69-04 (กรม/หน่วยงาน)	26

1. รายนามผู้ชี้แจง

สถาบันข้อมูลขนาดใหญ่ (องค์การมหาชน)

ลำดับ	ชื่อ - สกุล	ตำแหน่ง
1	นางสาวธีรณี อจลากุล	ผู้อำนวยการสถาบันข้อมูลขนาดใหญ่
2	นางวิชุดา วิริยะอุตสาหกุล	รองผู้อำนวยการสถาบันข้อมูลขนาดใหญ่
3	นางสุนทรีย์ ส่งเสริม	รองผู้อำนวยการสถาบันข้อมูลขนาดใหญ่
4	นางสาวพัชรี งามวิริยะวงศ์	ผู้อำนวยการฝ่ายกลยุทธ์องค์กร

ผู้ประสานงาน

- | | |
|-----------------------------|--|
| 1. นางสาวปณัฏฐา จันทร์วิรัช | นักวิเคราะห์นโยบายและแผนอาวุโส
หมายเลขโทรศัพท์ 081-594-4532 |
|-----------------------------|--|

2. วิสัยทัศน์ พันธกิจ โครงสร้างหน่วยงาน การดำเนินการกิจหน้าที่และอำนาจ
ตามกฎหมายจัดตั้งหน่วยงาน และการบูรณาการหรือประสานภารกิจในมิติด้านอื่น

วิสัยทัศน์ :

สถาบันแห่งการส่งเสริมนวัตกรรมด้วยการใช้ข้อมูลขนาดใหญ่ เพื่อการขับเคลื่อนประเทศ สร้างคุณค่าทางสังคม และพัฒนาคุณภาพชีวิตประชาชน

พันธกิจ :

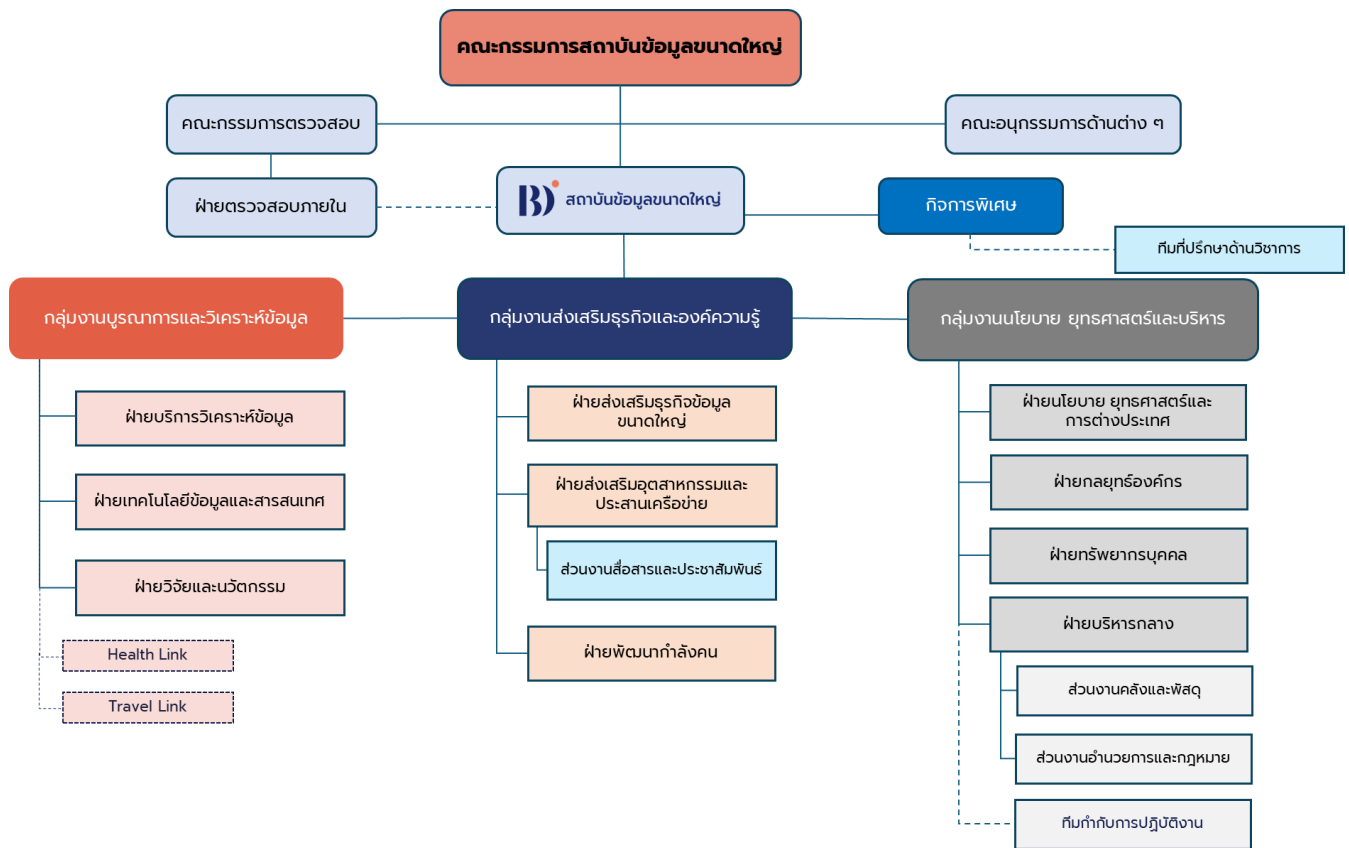
1. วางยุทธศาสตร์การขับเคลื่อนการใช้ประโยชน์จากข้อมูลขนาดใหญ่ เพื่อผลักดันให้เกิดการพัฒนาเศรษฐกิจและสังคม
2. ส่งเสริม ประสาน และให้บริการแก่ทุกภาคส่วน เพื่อให้เกิดการใช้ประโยชน์ จากข้อมูลขนาดใหญ่ในการเพิ่มประสิทธิภาพการดำเนินงาน และการให้บริการ
3. ให้บริการวิเคราะห์ข้อมูลขนาดใหญ่ และให้คำปรึกษาด้านข้อมูลขนาดใหญ่ และเทคโนโลยีที่เกี่ยวข้อง
4. ส่งเสริมการสร้างนวัตกรรมด้านข้อมูลขนาดใหญ่ และเทคโนโลยี ที่เกี่ยวข้องให้มีมาตรฐานในระดับสากล
5. ส่งเสริม สนับสนุน และพัฒนารูปร่างด้านการวิเคราะห์ และใช้ประโยชน์ จากข้อมูลขนาดใหญ่
6. ส่งเสริม สนับสนุน และพัฒนาองค์ความรู้และบุคลากรของประเทศ ด้านการวิเคราะห์ข้อมูลขนาดใหญ่

ภารกิจตามกฎหมายจัดตั้งหน่วยงาน :

พระราชกฤษฎีกาจัดตั้งสถาบันข้อมูลขนาดใหญ่ (องค์การมหาชน) พ.ศ. 2566 ให้สถาบันฯ มีวัตถุประสงค์ ดังต่อไปนี้

1. จัดทำยุทธศาสตร์เกี่ยวกับการขับเคลื่อนการใช้ประโยชน์จากข้อมูลขนาดใหญ่ เพื่อผลักดันให้เกิดการพัฒนาศักยภาพและยกระดับเศรษฐกิจและสังคมของประเทศ เพื่อเสนอต่อคณะรัฐมนตรี
2. ส่งเสริม ประสาน และให้บริการแก่หน่วยงานของรัฐและเอกชน เพื่อให้เกิดการใช้ประโยชน์จากข้อมูลขนาดใหญ่ ในการแก้ไขปัญหา เพิ่มประสิทธิภาพการดำเนินงานและการให้บริการหรือการตัดสินใจในการกำหนดนโยบาย เพื่อพัฒนาเศรษฐกิจและสังคมของประเทศ
3. ให้บริการวิเคราะห์ข้อมูลขนาดใหญ่ รวมทั้งให้บริการคำปรึกษาหรือเป็นที่ปรึกษาด้านข้อมูลขนาดใหญ่ และเทคโนโลยีที่เกี่ยวข้องแก่หน่วยงานของรัฐและเอกชน
4. ส่งเสริมหน่วยงานของรัฐและเอกชนในการสร้างนวัตกรรมด้านข้อมูลขนาดใหญ่และเทคโนโลยีที่เกี่ยวข้องให้มีมาตรฐานในระดับสากล เพื่อเพิ่มศักยภาพการบูรณาการและวิเคราะห์ข้อมูลขนาดใหญ่ของประเทศ
5. ส่งเสริม สนับสนุน และพัฒนารูปร่างด้านการวิเคราะห์ และใช้ประโยชน์จากข้อมูลขนาดใหญ่ของประเทศ
6. ส่งเสริม สนับสนุน และพัฒนาองค์ความรู้และบุคลากรของประเทศด้านการวิเคราะห์ข้อมูลขนาดใหญ่
7. ดำเนินการอื่นเพื่อพัฒนาข้อมูลขนาดใหญ่ของประเทศตามที่กฎหมายกำหนดหรือคณะรัฐมนตรีมอบหมาย

โครงสร้างหน่วยงาน :



รูปแสดง โครงสร้างสถาบันข้อมูลขนาดใหญ่ (องค์การมหาชน)

การบูรณาการหรือประสานภารกิจในมิติด้านอื่น :

สถาบันข้อมูลขนาดใหญ่ (องค์การมหาชน) จัดตั้งขึ้นเพื่อบูรณาการการใช้ประโยชน์จากข้อมูลขนาดใหญ่ ตาม วิสัยทัศน์ พันธกิจ และการกิจตามกฎหมายจัดตั้งหน่วยรับงบประมาณ ดังที่ได้กล่าวมาข้างต้น

นอกจากนี้ เพื่อให้การดำเนินงานตามพระราชกฤษฎีกาจัดตั้งสถาบันข้อมูลขนาดใหญ่ (องค์การมหาชน) พ.ศ. 2566 ได้อย่างมีประสิทธิภาพมากขึ้น ในปีงบประมาณ พ.ศ. 2569 ทางสถาบันฯ ได้มีแผนการดำเนินงานเพื่อกระตุ้นการ แบ่งปันข้อมูลระหว่างภาคส่วนต่าง ๆ อย่างกว้างขวาง ซึ่งจะต้องครอบคลุมถึงการแบ่งปันข้อมูลข้ามหน่วยงาน ทั้งภาครัฐ และภาคเอกชน และการแบ่งปันข้ามสาขาอุตสาหกรรม โดยกระบวนการในการแบ่งปันข้อมูลนั้นจะต้องดำเนินการภายใต้ ธรรมชาติของการบริหารจัดการข้อมูลสอดคล้องกับกฎหมายและมาตรฐานการกำกับดูแลด้านความปลอดภัยและการ ค้ำครองข้อมูลส่วนบุคคล พร้อมกันนี้ สถาบันฯ ได้ร่วมขับเคลื่อนปัญหาประเด็นของภูมิภาคโดยมุ่งเน้นสาขาที่สนับสนุน การขยายตัวของเศรษฐกิจและการพัฒนาสังคมเป็นหลัก เช่น การสาธารณสุข การท่องเที่ยว และเกษตรกรรม เพื่อสร้างการ เจริญเติบโตด้านเศรษฐกิจของประเทศอย่างยั่งยืน ผ่านการเป็นคณะกรรมการขับเคลื่อนแผนปฏิบัติการด้าน ปัญญาประดิษฐ์แห่งชาติเพื่อพัฒนาประเทศไทย (บอร์ดเอไอ)

3. ภาพรวมงบประมาณของหน่วยรับงบประมาณ 3 ปีย้อนหลัง
(ปีงบประมาณ พ.ศ. 2567-2569)

ภาพรวมงบประมาณของหน่วยรับงบประมาณ 3 ปีย้อนหลัง
(ปีงบประมาณ พ.ศ. 2567-2569)

ชื่อหน่วยงาน สถาบันข้อมูลขนาดใหญ่ (องค์การมหาชน)

1. จำแนกตามลักษณะรายจ่าย

หน่วย : ล้านบาท (ทศนิยม 4 ตำแหน่ง)

รายการ	ปี 2567 (1)	ปี 2568 (2)	ปี 2569 (3)	เปรียบเทียบ (2) และ (3)	
				เพิ่มขึ้น/ลดลง	ร้อยละ
รวมทั้งสิ้น	283.5554	303.5554	511.6308	208.0754	68.55
1.1 รายจ่ายประจำ	149.4236	155.7575	161.3074	5.5499	3.56
1.2 รายจ่ายลงทุน	134.1318	147.7979	350.3234	202.5255	137.03

2. จำแนกตามงบรายจ่าย

หน่วย : ล้านบาท (ทศนิยม 4 ตำแหน่ง)

รายการ	ปี 2567 (1)	ปี 2568 (2)	ปี 2569 (3)	เปรียบเทียบ (2) และ (3)	
				เพิ่มขึ้น/ลดลง	ร้อยละ
รวมทั้งสิ้น	283.5554	303.5554	511.6308	208.0754	68.55
2.1 งบบุคลากร	-	-	-	-	-
2.2 งบดำเนินงาน	-	-	-	-	-
2.3 งบลงทุน	-	-	-	-	-
2.4 งบเงินอุดหนุน	283.5554	303.5554	511.6308	208.0754	68.55
2.5 งบรายจ่ายอื่น	-	-	-	-	-

3. เงินนอกงบประมาณของหน่วยรับงบประมาณ

หน่วย : ล้านบาท (ทศนิยม 4 ตำแหน่ง)

รายการ	ปี 2567 (1)	ปี 2568 (2)	ปี 2569 (3)	เปรียบเทียบ (2) และ (3)	
				เพิ่มขึ้น/ลดลง	ร้อยละ
3.1 เงินนอกงบประมาณสะสมคงเหลือยกมา	-	-	-	-	-
3.2 รายได้ประเภทเงินนอกงบประมาณ	300.0425	325.5554	535.6308	210.0754	64.53
3.3 รวมเงินนอกงบประมาณทั้งสิ้น (3.1+3.2)	300.0425	325.5554	535.6308	210.0754	64.53
3.4 นำไปสมทบกับงบประมาณ	-	-	-	-	-
(1) งบบุคลากร	-	-	-	-	-
(2) งบดำเนินงาน	-	-	-	-	-
(3) งบลงทุน	-	-	-	-	-
(4) งบเงินอุดหนุน	-	-	-	-	-
(5) งบรายจ่ายอื่น	-	-	-	-	-

รายการ	ปี 2567 (1)	ปี 2568 (2)	ปี 2569 (3)	เปรียบเทียบ (2) และ (3)	
				เพิ่มขึ้น/ลดลง	ร้อยละ
3.5 คงเหลือหลังหักเงินนำไปสมทบกับงบประมาณ (3.3-3.4)	300.0425	325.5554	535.6308	210.0754	64.53
3.6 แผนการใช้จ่ายอื่น	300.0425	325.5554	535.6308	210.0754	64.53
(1) การกิจพื้นฐาน	133.6979	159.0992	157.8994	-1.1998	- 0.75
- รายจ่ายประจำ	128.7144	147.3306	149.9525	2.6219	1.78
- รายจ่ายลงทุน	4.9835	11.7686	7.9469	-3.8217	- 32.47
(2) การกิจเพื่อการพัฒนา	166.3446	166.4562	377.7314	211.2752	126.93
- รายจ่ายประจำ	39.5063	35.9527	39.3707	3.418	9.51
- รายจ่ายลงทุน	126.8383	130.5035	338.3607	207.8572	159.27
3.7 คงเหลือ (3.5-3.6)	-	-	-	-	-

หมายเหตุ : วงเงินที่นำไปสมทบตามแนวทางการจัดท่างบประมาณรายจ่ายประจำปีงบประมาณ พ.ศ. 2569 ตามฐานข้อมูลสำนักงานงบประมาณ และ/หรือ เอกสารงบประมาณ

4. งบประมาณตามยุทธศาสตร์การจัดสรรงบประมาณ จำแนกตามกลุ่มแผนงาน 3 ปีย้อนหลัง

หน่วย : ล้านบาท (ทศนิยม 4 ตำแหน่ง)

ประเภทงบประมาณรายจ่าย - แผนงาน		ปี 2567 (1)	ปี 2568 (2)	ปี 2569 (3)	เปรียบเทียบ (2) และ (3)	
					เพิ่มขึ้น/ลดลง	ร้อยละ
รวมทั้งสิ้น		283.5554	303.5554	511.6308	208.0754	68.55
4.1	แผนงานพื้นฐาน	-	-	-	-	-
4.2	แผนงานยุทธศาสตร์	164.4355	178.2417	185.1933	6.9516	3.90
	(1) แผนงานยุทธศาสตร์พัฒนาเศรษฐกิจและสังคมดิจิทัล	151.0656	158.0063	148.6931	-9.3132	- 5.89
	(2) แผนงานยุทธศาสตร์การขับเคลื่อนนโยบายซอฟต์แวร์	-	-	15.6144	15.6144	100.00
	(3) แผนงานยุทธศาสตร์จัดการผลกระทบจากการเปลี่ยนแปลง สภาพภูมิอากาศ	13.3699	20.2354	20.8858	0.6504	3.21
4.3	แผนงานบูรณาการ	62.7345	49.0399	240.4790	191.4391	390.37
	(1) แผนงานบูรณาการรัฐบาลดิจิทัล	62.7345	41.8053	204.8999	163.0946	390.13
	(2) แผนงานบูรณาการสร้างรายได้จากการท่องเที่ยว	-	7.2346	35.5791	28.3445	391.79
4.4	แผนงานบุคลากรภาครัฐ	56.3854	76.2738	85.9585	9.6847	12.70
4.5	รายการดำเนินการภาครัฐ	-	-	-	-	-

4. ภาพรวมแผนงาน ผลผลิต/โครงการ และโครงการที่สำคัญ
ประจำปีงบประมาณ พ.ศ. 2569

ภาพรวมแผนงาน ผลผลิต/โครงการ และโครงการที่สำคัญ
ประจำปีงบประมาณ พ.ศ. 2569

ชื่อหน่วยงาน สถาบันข้อมูลขนาดใหญ่ (องค์การมหาชน)

1. ภาพรวมแผนงาน ผลผลิต/โครงการ จำแนกตามงบรายจ่าย

หน่วย : ล้านบาท (ทศนิยม 4 ตำแหน่ง)

แผนงาน – ผลผลิต/โครงการ (ทุกแผนงาน)	งบบุคลากร					งบดำเนินงาน					งบลงทุน			งบอุดหนุน	งบรายจ่าย อื่น	รวม ทั้งสิ้น
	เงินเดือน	ค่าจ้าง ประจำ	ค่าจ้าง ชั่วคราว	ค่า ตอบแทน พนักงาน	รวม	ค่า ตอบแทน	ค่าใช้สอย	ค่าวัสดุ	ค่า สาธารณ ูปโภค	รวม	ค่า ครุภัณฑ์	ที่ดิน และสิ่ง ก่อสร้าง	รวม			
1. แผนงานยุทธศาสตร์พัฒนาเศรษฐกิจและ สังคมดิจิทัล														148.6931		148.6931
ผลผลิต ส่งเสริมการขับเคลื่อนการใช้ข้อมูล ขนาดใหญ่														47.9409		47.9409
(1) โครงการ พัฒนากำลังคนด้านการ ประยุกต์ใช้ข้อมูลขนาดใหญ่														15.7534		15.7534
(2) โครงการ พัฒนาอุตสาหกรรมและ ประสานเครือข่ายด้านข้อมูล ขนาดใหญ่														47.8270		47.8270
(3) โครงการ พัฒนาเศรษฐกิจและสังคมที่ ขับเคลื่อนด้วยข้อมูล														25.5474		25.5474
(4) โครงการ แพลตฟอร์มข้อมูลเมือง ระดับจังหวัด (PD Link)														11.6244		11.6244
2. แผนงานยุทธศาสตร์การขับเคลื่อน นโยบายซอฟต์แวร์														15.6144		15.6144
(1) โครงการ พัฒนาระบบจัดการและ วิเคราะห์ข้อมูลเพื่อติดตามการเดินทาง ของนักท่องเที่ยว														15.6144		15.6144
3. แผนงานยุทธศาสตร์จัดการผลกระทบ จากการเปลี่ยนแปลงสถานะภูมิอากาศ														20.8858		20.8858

แผนงาน – ผลผลิต/โครงการ (ทุกแผนงาน)	งบบุคลากร					งบดำเนินงาน					งบลงทุน			งบอุดหนุน	งบรายจ่าย อื่น	รวม ทั้งสิ้น
	เงินเดือน	ค่าจ้าง ประจำ	ค่าจ้าง ชั่วคราว	ค่า ตอบแทน พนักงาน	รวม	ค่า ตอบแทน	ค่าใช้สอย	ค่าวัสดุ	ค่า สาธารณ ูปโภค	รวม	ค่า ครุภัณฑ์	ที่ดิน และสิ่ง ก่อสร้าง	รวม			
(1) โครงการ แพลตฟอร์มบริการและ วิเคราะห์ข้อมูลด้านสิ่งแวดล้อมเพื่อ สนับสนุนการพัฒนาที่ยั่งยืน (Envi Link)														20.8858		20.8858
4. แผนงานบูรณาการรัฐบาลดิจิทัล														204.8999		204.8999
(1) โครงการ แพลตฟอร์มข้อมูลสุขภาพทั่ว ประเทศ (Health Link)														55.5516		55.5516
(2) โครงการ แพลตฟอร์มข้อมูลขนาดใหญ่ แห่งชาติ (D-II)														65.1736		65.1736
(3) โครงการ บริหารจัดการระบบคลาวด์ เพื่อการส่งเสริมการขับเคลื่อนการใช้ ข้อมูลขนาดใหญ่														84.1747		84.1747
5. แผนงานบูรณาการสร้างรายได้จากการ ท่องเที่ยว														35.5791		35.5791
(1) โครงการ พัฒนาการท่องเที่ยวอย่าง ยั่งยืน														35.5791		35.5791
6. แผนงานบุคลากรภาครัฐ														85.9585		85.9585

คำชี้แจง : 1. ให้กรม/หน่วยงาน ระบุข้อมูลทุกแผนงานที่ได้รับจัดสรรงบประมาณ

2. ให้ระบุข้อมูลเฉพาะผลผลิต/โครงการ ที่อยู่ในแผน ทุกโครงการ โดยไม่ต้องลงรายละเอียดถึงกิจกรรม

3. เฉพาะ “แผนงานพื้นฐาน” และ “แผนงานบุคลากรภาครัฐ” ให้ระบุเฉพาะภาพรวมตัวเลขงบประมาณ ไม่ต้องระบุรายละเอียด ผลผลิต/โครงการ กิจกรรม

4. ใช้ฐานข้อมูลตามคำของบประมาณ แบบ สงป.1009 (หน่วยงาน) : คู่มือปฏิบัติการจัดทำคำของบประมาณรายจ่ายประจำปีงบประมาณ พ.ศ. 2569 และ/หรือ เอกสารงบประมาณเล่มขาวคาดแดง

2. โครงการที่สำคัญ ประจำปีงบประมาณ พ.ศ. 2569

หน่วย : ล้านบาท (ทศนิยม 4 ตำแหน่ง)

แผนงาน – ผลผลิต/โครงการ – กิจกรรม – ตัวชี้วัด (ยกเว้นแผนงานบุคลากรภาครัฐ)	งบประมาณ 2569	งบรายจ่าย	ลักษณะการดำเนินการ	ที่มา/ความต้องการโครงการ	สถานที่ดำเนินการ/สถานภาพ ปัจจุบัน (ณ วันที่จัดทำขอ)	ผลสัมฤทธิ์ที่คาดว่าจะได้รับ จากการใช้จ่ายงบประมาณ
1. แผนงานยุทธศาสตร์พัฒนาเศรษฐกิจ และสังคมดิจิทัล ผลผลิต ส่งเสริมการขับเคลื่อนการใช้ ข้อมูลขนาดใหญ่ ตัวชี้วัด : เชิงปริมาณ : สามารถดำเนินงานได้ ภายในปีงบประมาณที่ได้รับ 12 เดือน	47.9409	งบเงินอุดหนุน	(1) ดำเนินการแล้วเสร็จใน ปีงบประมาณ (โครงการปีเดียว) (2) ค่าเช่ารถยนต์ งบผูกพันตาม สัญญา โดยได้มีการก่อกำหนดผู้พัน เมื่อ ปีงบประมาณ 67-72 ซึ่ง กรม. อนุมัติวงเงินงบประมาณ ทั้งสิ้น 16.0789 ลบ.	ที่มา: เพื่อส่งเสริมการขับเคลื่อนการ ใช้ข้อมูลขนาดใหญ่ สภาพปัญหา/ความต้องการ: เพื่อใช้ ในการบริหารจัดการภายในสถาบันฯ ความจำเป็นเร่งด่วน : หากไม่ได้รับ งบประมาณ จะส่งผลให้ไม่มีค่าบริหาร จัดการสถาบันฯ ทำให้ไม่สามารถ ดำเนินการได้ตามเป้าหมายและ วัตถุประสงค์การจัดตั้งสถาบันฯได้	นำไปใช้ในการบริหารจัดการ ภายในสถาบันฯ โดยสามารถ ดำเนินโครงการได้ทันทีที่ได้รับ จัดสรรงบประมาณ ซึ่งความก้าวหน้าในการดำเนิน ภายใต้ผลผลิตในปี 68 สามารถดำเนินการได้ตามแผน	สถาบันฯ สามารถดำเนินงานได้ ตามวัตถุประสงค์การจัดตั้ง
โครงการ พัฒนาอุตสาหกรรมและ ประสานเครือข่ายด้านข้อมูลขนาดใหญ่ ตัวชี้วัด : เชิงปริมาณ : - ผู้ประกอบการในภาคอุตสาหกรรม ที่นำข้อมูลมาประยุกต์ใช้ในการดำเนิน กิจการ จำนวน 30 ราย - กิจกรรมส่งเสริมการรับรู้การนำ ข้อมูลขนาดใหญ่ไปใช้ให้เกิดประโยชน์ใน รูปแบบนิทรรศการ สำหรับ 2 ภูมิภาค - ระบบฐานข้อมูลผู้ประกอบการ/ เครือข่ายด้านเทคโนโลยีข้อมูลขนาดใหญ่ ได้รับการปรับปรุง 1 ระบบ - ผู้ที่ได้รับองค์ความรู้อย่างต่อเนื่องใน ประชาคมออนไลน์ จำนวน 25,000 คน	47.8270	งบเงินอุดหนุน	(1) ดำเนินการแล้วเสร็จใน ปีงบประมาณ (โครงการปีเดียว)	ที่มา: เพื่อให้เกิดการประยุกต์ใช้ข้อมูล ขนาดใหญ่และเทคโนโลยีที่เกี่ยวข้อง ผ่าน 3 กิจกรรม ดังนี้ (1) กิจกรรม ส่งเสริมอุตสาหกรรม และพัฒนาระบบนิเวศด้านข้อมูล ขนาดใหญ่ (2) กิจกรรม สสำรวจระดับความพร้อม ด้านข้อมูลเพื่อส่งเสริมการประยุกต์ใช้ ประโยชน์จากข้อมูลขนาดใหญ่ (3) กิจกรรม การแข่งขันสร้าง นวัตกรรมจากข้อมูลขนาดใหญ่ ระดับประเทศ (Hackathon) สภาพปัญหา/ความต้องการ: เพื่อ สร้างกลไกให้เกิดระบบนิเวศน์ในห่วง โซ่คุณค่าของข้อมูล ให้เกิดการพัฒนา ผู้ประกอบการ หรือกลุ่มเป้าหมายให้	สขญ. มีแผนดำเนินการต่อ ยอดจากปีที่ผ่านมา ซึ่งโครงการนี้ในปีงบประมาณ 68 ไตรมาสที่ 2 สามารถ ดำเนินกิจกรรมเพื่อให้ความรู้ และคำปรึกษาต่อ ผู้ประกอบการและ กลุ่มเป้าหมายได้ตามแผนที่ กำหนด	เกิดการยกระดับการใช้งานและ พัฒนาการใช้ประโยชน์จากข้อมูล ขนาดใหญ่ อย่างเป็นระบบ ให้ ภาครัฐและภาคเอกชนใน ประเทศมีระดับความพร้อมด้าน ข้อมูล สร้างขีดความสามารถใน การแข่งขันของประเทศอย่าง ยั่งยืน

แผนงาน – ผลผลิต/โครงการ – กิจกรรม – ตัวชี้วัด (ยกเว้นแผนงานบุคลากรภาครัฐ)	งบประมาณ 2569	งบรายจ่าย	ลักษณะการดำเนินการ	ที่มา/ความต้องการโครงการ	สถานที่ดำเนินการ/สถานภาพ ปัจจุบัน (ณ วันที่จัดทำขอ)	ผลสัมฤทธิ์ที่คาดว่าจะได้รับ จากการใช้จ่ายงบประมาณ
<ul style="list-style-type: none"> - บัญชีข้อมูลที่รวบรวมชุดข้อมูลของหน่วยงานรัฐและเอกชนให้มีความทันสมัย 1 ฐานข้อมูล - กิจกรรมการแข่งขันสร้างนวัตกรรมจากข้อมูลขนาดใหญ่ระดับประเทศ (Hackathon) 1 ครั้ง 				ใช้ประโยชน์จากข้อมูลขนาดใหญ่ได้อย่างเต็มที่ ความจำเป็นเร่งด่วน : หากไม่ได้รับงบประมาณ อาจทำให้เกิดผลกระทบต่อการพัฒนาผู้ประกอบการ หรือกลุ่มเป้าหมายที่จำเป็นต้องใช้ประโยชน์จากข้อมูล เพื่อกำหนดนโยบายหรือดำเนินการกิจการอย่างต่อเนื่องได้		
<p>โครงการ พัฒนาเศรษฐกิจและสังคมที่ขับเคลื่อนด้วยข้อมูล</p> <p>ตัวชี้วัด :</p> <p>เชิงปริมาณ :</p> <ul style="list-style-type: none"> - ข้อเสนอแนะมาตรการกระตุ้นการแบ่งปันข้อมูล 1 ชุด - รายงานตัวชี้วัดเศรษฐกิจและสังคมที่ขับเคลื่อนด้วยข้อมูลของประเทศไทย 1 รายงาน - รายงานทบทวนการดำเนินงานครึ่งทางของแผนยุทธศาสตร์ข้อมูลขนาดใหญ่ พ.ศ. 2568 - 2570 1 รายงาน - เครื่องมือและมาตรฐานกลางในการบริหารจัดการข้อมูล 1 ชุด 	25.5474	งบเงินอุดหนุน	(1) ดำเนินการแล้วเสร็จในปีงบประมาณ (โครงการปีเดียว)	<p>ที่มา: เพื่อให้เกิดแผนยุทธศาสตร์การขับเคลื่อนการใช้ประโยชน์จากข้อมูลขนาดใหญ่ และเกิดการผลักดันให้เกิดการแบ่งปันข้อมูลขนาดใหญ่ อย่างกว้างขวาง</p> <p>สภาพปัญหา/ความต้องการ: เพื่อให้เกิดการติดตามประเมินแผนยุทธศาสตร์การขับเคลื่อนการใช้ประโยชน์จากข้อมูลขนาดใหญ่อย่างต่อเนื่อง รวมทั้งผลักดันให้เกิดการแบ่งปันข้อมูลอย่างกว้างขวาง ซึ่งจะช่วยหน่วยงานต่าง ๆ สามารถเข้าถึงทรัพยากรข้อมูล และนำมาใช้ประโยชน์เชิงวิเคราะห์อย่างสร้างสรรค์ตามภารกิจของแต่ละหน่วยงานได้ในหลากหลายมิติความจำเป็นเร่งด่วน : หากไม่ได้รับงบประมาณ จะทำให้เกิดผลกระทบต่อการดำเนินงานโครงการในระยะยาว</p>	<p>สขญ. มีแผนดำเนินการต่อยอดจากปีที่ผ่านมา</p> <p>ซึ่งโครงการนี้ในปีงบประมาณ 68 ไตรมาสที่ 2 สามารถดำเนินงานประเมินผลการดำเนินงานของโครงการสำคัญของ สขญ. ได้ตามแผนที่กำหนด</p>	<p>ประเทศไทยมีแผนการขับเคลื่อนการใช้ประโยชน์จากข้อมูลขนาดใหญ่ที่มีประสิทธิภาพและพัฒนาประเทศได้อย่างยั่งยืน พร้อมทั้งมีกฎระเบียบ นโยบาย มาตรการ และสิ่งจูงใจ เพื่อกระตุ้นให้เกิดการแบ่งปันข้อมูลข้ามหน่วยงานระหว่างหน่วยงานภาครัฐ เอกชน ประชาสังคม และอุตสาหกรรมหลากหลายสาขาอย่างกว้างขวาง สามารถนำมาใช้ประโยชน์เชิงวิเคราะห์เพื่อตอบโจทย์ในการทำงานตามภารกิจของแต่ละหน่วยงานได้อย่างมีประสิทธิภาพ ซึ่งจะช่วยยกระดับการพัฒนาประเทศไทยไปสู่เศรษฐกิจและสังคมที่ขับเคลื่อนด้วยข้อมูลอย่างแท้จริง</p>

แผนงาน – ผลผลิต/โครงการ – กิจกรรม – ตัวชี้วัด (ยกเว้นแผนงานบุคลากรภาครัฐ)	งบประมาณ 2569	งบรายจ่าย	ลักษณะการดำเนินการ	ที่มา/ความต้องการโครงการ	สถานที่ดำเนินการ/สถานภาพ ปัจจุบัน (ณ วันที่จัดทำขอ)	ผลสัมฤทธิ์ที่คาดว่าจะได้รับ จากการใช้จ่ายงบประมาณ
<p>โครงการ พัฒนากำลังคนด้านการประยุกต์ใช้ข้อมูลขนาดใหญ่</p> <p>ตัวชี้วัด :</p> <p>เชิงปริมาณ :</p> <ul style="list-style-type: none"> - เกิดการพัฒนากำลังคนทางด้าน Big Data จำนวน 10,500 คน - หลักสูตรออนไลน์ที่ได้รับการรับรองมาตรฐาน จำนวน 5 หลักสูตร 	15.7534	งบเงินอุดหนุน	(1) ดำเนินการแล้วเสร็จในปีงบประมาณ (โครงการปีเดียว)	<p>ที่มา: เพื่อต่อยอดการพัฒนากำลังคนด้าน Big Data และเทคโนโลยีที่เกี่ยวข้อง</p> <p>สภาพปัญหา/ความต้องการ: เป็นการทำงานเพื่อยกระดับศักยภาพบุคลากรไทยให้พร้อมต่อการใช้งานเทคโนโลยีขั้นสูงในยุคดิจิทัล โดยมุ่งเน้นการพัฒนาทักษะในสามระดับ ได้แก่ พื้นฐาน (Basics) ระดับกลาง (Intermediate) และระดับสูง (Advanced) ผ่านกิจกรรมหลากหลาย เช่น การพัฒนาและปรับปรุงหลักสูตรอบรมออนไลน์ การสร้างแพลตฟอร์มการฝึกทักษะด้านการวิเคราะห์ข้อมูล การจัดทำชุดข้อมูล Open Data เพื่อฝึกปฏิบัติ รวมถึงการจัดกิจกรรมเสริม เช่น การสัมมนาเชิงปฏิบัติการ Data Hackathon และการประชุมวิชาการระดับนานาชาติ ทั้งนี้โครงการยังพัฒนาแพลตฟอร์ม Learning Journey</p> <p>ความจำเป็นเร่งด่วน : หากไม่ได้รับงบประมาณ จะทำให้ไม่สามารถพัฒนาและปรับปรุงหลักสูตรและแพลตฟอร์มอบรมออนไลน์ได้</p>	<p>สขญ. มีแผนดำเนินการพัฒนาหลักสูตรและแพลตฟอร์มออนไลน์ ต่อยอดจากปีที่ผ่านมา</p> <p>ซึ่งโครงการนี้ในปีงบประมาณ 68 ไตรมาสที่ 2 สามารถดำเนินการพัฒนาบุคลากรด้านข้อมูลขนาดใหญ่ และเทคโนโลยีที่เกี่ยวข้อง ได้จำนวน 7,240 ราย</p>	<p>พัฒนาบุคลากรให้มีความรู้ความสามารถในการใช้เทคโนโลยี Big Data และ AI อย่างมีประสิทธิภาพ ครอบคลุมตั้งแต่ระดับพื้นฐานจนถึงระดับสูงยกระดับความสามารถในการแข่งขันของประเทศในยุคเศรษฐกิจดิจิทัล ตอบสนองเป้าหมายการพัฒนาประเทศอย่างยั่งยืน</p>

แผนงาน – ผลผลิต/โครงการ – กิจกรรม – ตัวชี้วัด (ยกเว้นแผนงานบุคลากรภาครัฐ)	งบประมาณ 2569	งบรายจ่าย	ลักษณะการดำเนินการ	ที่มา/ความต้องการโครงการ	สถานที่ดำเนินการ/สถานภาพ ปัจจุบัน (ณ วันที่จัดทำขอ)	ผลสัมฤทธิ์ที่คาดว่าจะได้รับ จากการใช้จ่ายงบประมาณ
<p>โครงการ แพลตฟอร์มข้อมูลเมืองระดับ จังหวัด (PD Link)</p> <p>ตัวชี้วัด :</p> <p>เชิงปริมาณ :</p> <ul style="list-style-type: none"> - แพลตฟอร์มข้อมูลเมืองระดับ จังหวัดที่ถูกพัฒนาขึ้นตามลักษณะเฉพาะ ของพื้นที่สำหรับให้บริการ จำนวน 4 พื้นที่ - ต้นแบบโมเดลคณิตศาสตร์หรือแคช บอร์ด เพื่อสนับสนุนบริการหรือ ประกอบการตัดสินใจของภาครัฐ จำนวน 8 ต้นแบบ 	11.6244	งบเงินอุดหนุน	(1) ดำเนินการแล้วเสร็จใน ปีงบประมาณ (โครงการปีเดียว)	<p>ที่มา: เพื่อให้เกิดแพลตฟอร์มข้อมูล เมือง ที่ช่วยแก้ไขปัญหาต่างๆ ภายใน พื้นที่ได้อย่างยั่งยืน</p> <p>สภาพปัญหา/ความต้องการ: เพื่อให้ เกิดการขยายผลของโครงการฯ โดยมี แผนการสร้างแพลตฟอร์มข้อมูลเมือง ตามลักษณะเฉพาะของพื้นที่ให้มี จำนวนพื้นที่เพิ่มขึ้นอีกจำนวนอย่าง น้อย 4 พื้นที่ในปีงบประมาณ 2569 พร้อมกับดำเนินการให้คำปรึกษาด้าน การปรับปรุงและการรักษาภาพของ แพลตฟอร์ม แคชบอร์ดหรือโมเดล ต้นแบบที่ทางสถาบันข้อมูลขนาดใหญ่ (องค์การมหาชน) ได้พัฒนาไว้แล้วใน โครงการฯ ปีงบประมาณ 2567 และ 2568</p> <p>ความจำเป็นเร่งด่วน : หากไม่ได้รับ งบประมาณ จะทำให้แพลตฟอร์มที่ได้ พัฒนาไว้แล้วในปีงบประมาณ 67 และ 68 ไม่สามารถดำเนินงานต่อได้ และยังไม่ สามารถขยายผลการดำเนินงานในปี 69 ได้</p>	<p>สขญ. มีแผนดำเนินการต่อ ยอดจากปีที่ผ่านมา</p> <p>ซึ่งโครงการนี้ในปีงบประมาณ 68 ไตรมาสที่ 2 สามารถ ดำเนินงานพัฒนาต้นแบบ โมเดลคณิตศาสตร์หรือแคช บอร์ด เพื่อสนับสนุนบริการ หรือประกอบการตัดสินใจของ ภาครัฐ จำนวน 4 จังหวัด ได้ ตามแผนที่กำหนด</p>	<p>หน่วยงานท้องถิ่นมีข้อมูลกลางใน ระดับจังหวัดเพื่อให้เกิดการ บริหารจัดการเมืองอย่างมี ประสิทธิภาพ และเกิดเป็น มาตรฐานข้อมูลและกลไก เชื่อมโยงข้อมูลที่สามารถใช้ แลกเปลี่ยนข้อมูลระหว่างกันใน พื้นที่ใกล้เคียงและพื้นที่อื่น ๆ ทั่ว ประเทศทั้งหน่วยงานภาครัฐและ ภาคเอกชน</p>

แผนงาน – ผลผลิต/โครงการ – กิจกรรม – ตัวชี้วัด (ยกเว้นแผนงานบุคคลากรภาครัฐ)	งบประมาณ 2569	งบรายจ่าย	ลักษณะการดำเนินการ	ที่มา/ความต้องการโครงการ	สถานที่ดำเนินการ/สถานภาพ ปัจจุบัน (ณ วันที่จัดทำคำขอ)	ผลสัมฤทธิ์ที่คาดว่าจะได้รับ จากการใช้จ่ายงบประมาณ
<p>2. แผนงานยุทธศาสตร์การขับเคลื่อนนโยบายซอฟต์แวร์</p> <p>โครงการ พัฒนาระบบจัดการและวิเคราะห์ข้อมูลเพื่อติดตามการเดินทางของนักท่องเที่ยว</p> <p>ตัวชี้วัด :</p> <p>เชิงปริมาณ :</p> <ul style="list-style-type: none"> - ระบบจัดการและวิเคราะห์ข้อมูลเพื่อติดตามการเดินทางของนักท่องเที่ยวที่พร้อมใช้งาน 1 ระบบ - แดชบอร์ดที่แสดงผลการวิเคราะห์ข้อมูลการเดินทางของนักท่องเที่ยวจำนวน 3 ชิ้นงาน 	15.6144	งบเงินอุดหนุน	(1) ดำเนินการแล้วเสร็จในปีงบประมาณ (โครงการปีเดียว)	<p>ที่มา: เพื่อให้เกิดการเชื่อมโยงข้อมูลให้เกิดประโยชน์ในภาคการท่องเที่ยว</p> <p>สภาพปัญหา/ความต้องการ: เพื่อติดตามการเดินทางของนักท่องเที่ยวในประเทศไทย โดยการสร้างความร่วมมือกับหน่วยงานต่าง ๆ ตั้งแต่การเก็บรวบรวมความต้องการของผู้ใช้งานข้อมูล การนำเสนอผลผลิตที่ตรงตามความต้องการของผู้ใช้ข้อมูล ตลอดจนถึงการอบรมวิธีการใช้ข้อมูลจากนั้นจึงเชื่อมโยงข้อมูลการเดินทางของนักท่องเที่ยวระหว่างหน่วยงานที่เกี่ยวข้อง โดยเป็นการเชื่อมโยงที่มีการบูรณาการอย่างต่อเนื่อง ลดความซ้ำซ้อนของข้อมูล และจัดเก็บในฐานข้อมูลที่ทันสมัยและปลอดภัย</p> <p>ความจำเป็นเร่งด่วน : หากไม่ได้รับงบประมาณ จะไม่สามารถเกิดการเชื่อมโยงข้อมูลเดินทางของนักท่องเที่ยวในประเทศไทย ซึ่งภาคการท่องเที่ยวถือเป็นรายได้หลักของประเทศ</p>	<p>สขญ. มีแผนดำเนินงานเพื่อขับเคลื่อนนโยบายซอฟต์แวร์ของประเทศ</p> <p>ซึ่งโครงการนี้เป็นโครงการใหม่ในปีงบประมาณ 69 เพื่อช่วยยกระดับความสามารถในการแข่งขันของอุตสาหกรรมการท่องเที่ยวในยุคที่การตัดสินใจโดยใช้ข้อมูลเป็นพื้นฐาน (Data-Driven Decision Making) เป็นหัวใจสำคัญของความสำเร็จในทุกภาคส่วน</p>	<p>จากการใช้ประโยชน์จากข้อมูลที่ได้ นักวางแผนและหน่วยงานที่เกี่ยวข้องจะสามารถพิจารณา นโยบายต่าง ๆ ได้ดียิ่งขึ้น โดยอ้างอิงจากข้อมูลและผลการวิเคราะห์ในการเข้าใจพฤติกรรมและความต้องการของนักท่องเที่ยว ซึ่งจะทำให้นโยบายที่วางไว้ตอบสนองต่อสถานการณ์และปัญหาได้อย่างตรงจุด ช่วยเพิ่มประสิทธิภาพในการบริหารจัดการแหล่งท่องเที่ยวอย่างยั่งยืน โดยไม่กระทบต่อสิ่งแวดล้อมและรักษาคุณค่าเชิงธรรมชาติให้คงอยู่ นักท่องเที่ยวจะได้รับประสบการณ์ที่ปลอดภัยและเพิ่มโอกาสในการดึงดูดนักท่องเที่ยวกลุ่มเป้าหมาย สร้างความพึงพอใจและต้องการกลับมาใช้บริการอีกครั้ง</p>

แผนงาน – ผลผลิต/โครงการ – กิจกรรม – ตัวชี้วัด (ยกเว้นแผนงานบุคคลากรภาครัฐ)	งบประมาณ 2569	งบรายจ่าย	ลักษณะการดำเนินการ	ที่มา/ความต้องการโครงการ	สถานที่ดำเนินการ/สถานภาพ ปัจจุบัน (ณ วันที่จัดทำคำขอ)	ผลสัมฤทธิ์ที่คาดว่าจะได้รับ จากการใช้จ่ายงบประมาณ
<p>3. แผนงานยุทธศาสตร์จัดการผลกระทบจากการเปลี่ยนแปลงสภาวะภูมิอากาศ</p> <p>โครงการ แพลตฟอร์มบริการและวิเคราะห์ข้อมูลด้านสิ่งแวดล้อมเพื่อสนับสนุนการพัฒนาที่ยั่งยืน (Envi Link)</p> <p>ตัวชี้วัด :</p> <p>เชิงปริมาณ :</p> <ul style="list-style-type: none"> - เว็บไซต์หรือแอปพลิเคชันสำหรับบริการและวิเคราะห์ข้อมูลสิ่งแวดล้อมเพื่อสนับสนุนการพัฒนาที่ยั่งยืนที่ได้รับการพัฒนาให้ครอบคลุมความต้องการการใช้งานมากยิ่งขึ้น 1 ระบบ - มีชุดข้อมูลสะสมที่เชื่อมโยงเข้าสู่แพลตฟอร์ม โดยเฉพาะในมิติการลดฝุ่นพิษ PM 2.5 และการลดก๊าซเรือนกระจก จำนวน 50 ชุดข้อมูล - มีผลิตภัณฑ์เพื่อสนับสนุนการใช้ประโยชน์ข้อมูลสำหรับการบริหารจัดการด้านสิ่งแวดล้อมของหน่วยงานที่เกี่ยวข้อง เช่น ผลการวิเคราะห์ข้อมูล แดชบอร์ด หรือปัญหาประติศฐ์ 20 ชิ้นงาน - องค์กรหรือหน่วยงานเข้าใช้งานแพลตฟอร์ม จำนวน 20 หน่วยงาน 	20.8858	งบเงินอุดหนุน	(1) ดำเนินการแล้วเสร็จใน ปีงบประมาณ (โครงการปีเดียว)	<p>ที่มา: เพื่อพัฒนาระบบฐานข้อมูลด้านคุณภาพอากาศ แหล่งกำเนิดและการจัดการเพื่อสนับสนุนการบริหารจัดการปัญหาฝุ่นพิษ PM2.5 ซึ่งเป็นปัญหาสิ่งแวดล้อมที่ประเทศไทยประสบอย่างต่อเนื่อง</p> <p>สภาพปัญหา/ความต้องการ: เพื่อเพื่อสนับสนุนการบริหารจัดการปัญหาฝุ่นพิษ PM2.5 และขยายผลสร้างความร่วมมือกับหน่วยงานด้านการบริหารจัดการก๊าซเรือนกระจก</p> <p>ความจำเป็นเร่งด่วน : ที่หากไม่ได้รับการดำเนินงานในปีที่ผ่านมาได้รวมทั้งไม่สามารถขยายผลโครงการได้อย่างต่อเนื่อง</p>	<p>สขญ. มีแผนดำเนินงานโครงการอย่างต่อเนื่อง และพร้อมขยายผลโครงการเพื่อให้เกิดประโยชน์ต่อสิ่งแวดล้อมของประเทศ</p> <p>ซึ่งโครงการนี้เป็นโครงการต่อเนื่องจากปีงบประมาณที่ผ่านมา เพื่อช่วยลดผลกระทบด้านสิ่งแวดล้อม โดยการดำเนินงานในปีงบประมาณ 68 ไตรมาส 2 ได้เชื่อมโยงข้อมูลด้านฝุ่น PM2.5 ได้แล้ว จำนวน 23 ชุดข้อมูล</p>	หน่วยงานที่เกี่ยวข้องสามารถบริหารปัญหาฝุ่นพิษ PM2.5 ออกนโยบายลดก๊าซเรือนกระจกเพื่อลดผลกระทบด้านสุขภาพของประชาชน สนับสนุนการบริหารจัดการให้มีประสิทธิภาพยิ่งขึ้น

แผนงาน – ผลผลิต/โครงการ – กิจกรรม – ตัวชี้วัด (ยกเว้นแผนงานบุคลากรภาครัฐ)	งบประมาณ 2569	งบรายจ่าย	ลักษณะการดำเนินการ	ที่มา/ความต้องการโครงการ	สถานที่ดำเนินการ/สถานภาพ ปัจจุบัน (ณ วันที่จัดทำขอ)	ผลสัมฤทธิ์ที่คาดว่าจะได้รับ จากการใช้จ่ายงบประมาณ
4. แผนงานบูรณาการรัฐบาลดิจิทัล โครงการ บริหารจัดการระบบคลาวด์ เพื่อการส่งเสริมการขับเคลื่อนการใช้ข้อมูล ขนาดใหญ่ ตัวชี้วัด : เชิงคุณภาพ : - ความสำเร็จของการดำเนินโครงการ ได้ตามแผนที่กำหนด ร้อยละ 100	84.1747	งบเงินอุดหนุน	(1) ดำเนินการแล้วเสร็จใน ปีงบประมาณ (โครงการปีเดียว)	ที่มา: เพื่อให้เกิดการบริการด้าน แพลตฟอร์มและระบบงานสำคัญ ต่างๆ ของ สขญ. ในการให้บริการแก่ หน่วยงานภาครัฐและภาคเอกชนได้ อย่างต่อเนื่องและมีประสิทธิภาพ สภาพปัญหา/ความต้องการ: สขญ. จำเป็นต้องจัดหาระบบคลาวด์เพื่อการ ส่งเสริมการขับเคลื่อนการใช้ข้อมูล ขนาดใหญ่ได้อย่างต่อเนื่องและมี ประสิทธิภาพ ความจำเป็นเร่งด่วน : หากไม่ได้รับ งบประมาณจะส่งผลให้การทำงานใน ภาพรวมของ สขญ. เป็นไปได้ยาก ทำ ให้ไม่สามารถดำเนินงานได้ตาม วัตถุประสงค์การจัดตั้งหน่วยงานได้	สขญ. มีแผนดำเนินงานเพื่อ ขับเคลื่อนการใช้ประโยชน์จาก ข้อมูลขนาดใหญ่ ซึ่งโครงการนี้เป็นโครงการใหม่ ในปีงบประมาณ 69 ตอบ นโยบาย cloud first policy	ระบบสารสนเทศของสถาบัน ข้อมูลขนาดใหญ่ (องค์การ มหาชน) มีความพร้อมใช้งาน และสามารถให้บริการได้อย่าง ต่อเนื่องแม้อันสถานการณ์ฉุกเฉิน
โครงการ แพลตฟอร์มข้อมูลขนาดใหญ่ แห่งชาติ (D-II) ตัวชี้วัด : เชิงปริมาณ : - แพลตฟอร์มข้อมูลขนาดใหญ่ แห่งชาติ สำหรับเชื่อมโยงข้อมูล, วิเคราะห์ ข้อมูล และแบ่งปันข้อมูลข้ามหน่วยงาน 1 แพลตฟอร์ม - รายงานแดชบอร์ด หรือโมเดล ปัญญาประดิษฐ์ ที่สร้างจากข้อมูลที่ได้รับ การเชื่อมโยงข้อมูล 7 เรื่อง	65.1736	งบเงินอุดหนุน	(1) ดำเนินการแล้วเสร็จใน ปีงบประมาณ (โครงการปีเดียว)	ที่มา: เพื่อให้เกิดการพัฒนาแบบ กลางสำหรับการประมวลผลและ วิเคราะห์ข้อมูลขนาดใหญ่ สนับสนุน การใช้ประโยชน์ด้วยเทคโนโลยี วิทยาศาสตร์ข้อมูลเพื่อเสาะหาข้อมูล เชิงลึก (insight) ที่ช่วยในการ ตัดสินใจและออกแบบนโยบายที่ เหมาะสม สภาพปัญหา/ความต้องการ: ปัญหา หลักที่พบคือการติดตามเพื่อหาข้อมูล การจัดเตรียมข้อมูล การปรับปรุง ข้อมูล และความต้องการทรัพยากร ด้านระบบเทคโนโลยีและทรัพยากร บุคลากรด้านข้อมูล ของหน่วยงาน	สขญ. มีแผนดำเนินงานเพื่อ ขับเคลื่อนการใช้ประโยชน์จาก ข้อมูลขนาดใหญ่และบูรณา การข้อมูลให้ตอบโจทย์ภาค ส่วนต่างๆ ได้อย่างมี ประสิทธิภาพ ซึ่งโครงการนี้เป็นโครงการใหม่ ในปีงบประมาณ 69 เพื่อช่วย ยกระดับความสามารถในการ แข่งขันของประเทศด้วยการใช้ ประโยชน์จากข้อมูล	1. เกิดการบูรณาการด้านข้อมูล ขนาดใหญ่จากภาคอุตสาหกรรม 2. ขับเคลื่อนและจัดเตรียมความ พร้อมข้อมูลขนาดใหญ่แห่งชาติที่ มีความมั่นคงปลอดภัย เชื่อถือได้ 3. ย่นระยะเวลาในการ ดำเนินการวิเคราะห์ข้อมูล ที่ถูก ดูแลรับผิดชอบอยู่ภายใต้ หน่วยงานที่ต่างกัน 4. การกำหนดนโยบายในการ ให้บริการภาครัฐมีประสิทธิภาพ เพิ่มขึ้นจากการเชื่อมต่อ ข้อมูลและการนำข้อมูลมาใช้ ประโยชน์

แผนงาน – ผลผลิต/โครงการ – กิจกรรม – ตัวชี้วัด (ยกเว้นแผนงานบุคลากรภาครัฐ)	งบประมาณ 2569	งบรายจ่าย	ลักษณะการดำเนินการ	ที่มา/ความต้องการโครงการ	สถานที่ดำเนินการ/สถานภาพ ปัจจุบัน (ณ วันที่ทำคำขอ)	ผลสัมฤทธิ์ที่คาดว่าจะได้รับ จากการใช้จ่ายงบประมาณ
				ต่างๆ ด้วยเหตุนี้ สุขญ. จึงได้มีแผนในการพัฒนาแพลตฟอร์มข้อมูลขนาดใหญ่ภาครัฐ ที่จะดำเนินการดังกล่าว ความจำเป็นเร่งด่วน : เพื่อให้เกิดการบูรณาการด้านข้อมูล และใช้ประโยชน์จากข้อมูลเพื่อออกนโยบายหรือวิธีการแก้ปัญหาใดๆ จำเป็นต้องสรรหาข้อมูลเพื่อสนับสนุนประกอบกับการตัดสินใจได้อย่างมีประสิทธิภาพมากยิ่งขึ้น		
<p>โครงการ แพลตฟอร์มข้อมูลสุขภาพทั่วประเทศ (Health Link) ตัวชี้วัด : เชิงปริมาณ :</p> <ul style="list-style-type: none"> - สถานพยาบาลที่สามารถเชื่อมโยงข้อมูลสุขภาพเพิ่มขึ้นจากฐานข้อมูลเดิม จำนวน 200 แห่ง - หน่วยบริการที่ใช้ระบบ Refer และเชื่อมต่อข้อมูล Health Link เพิ่มขึ้นจากเดิม จำนวน 10 แห่ง - ระบบ Health Link ที่พัฒนาและปรับปรุง เพื่อรองรับการขยายการเชื่อมโยงข้อมูล การนำชุดข้อมูลไปใช้ประโยชน์ทางด้านวิเคราะห์ข้อมูล และการเพิ่มประสิทธิภาพการใช้งานยิ่งขึ้น 1 ระบบ 	55.5516	งบเงินอุดหนุน	(1) ดำเนินการแล้วเสร็จใน ปีงบประมาณ (โครงการปีเดียว)	<p>ที่มา: เพื่อให้อำนวยความสะดวกให้กับประชาชนทางด้านข้อมูลสุขภาพได้อย่างมีประสิทธิภาพ ลดภาระงานและงบประมาณภาครัฐที่ไม่จำเป็นลงได้ ช่วยยกระดับคุณภาพชีวิตของประชาชนให้ดีขึ้นอย่างยั่งยืน</p> <p>สภาพปัญหา/ความต้องการ: ในปีงบประมาณ 2569 โครงการฯ มุ่งเน้นการขยายเครือข่ายการเชื่อมต่อข้อมูลให้ครอบคลุมหน่วยบริการและชุดข้อมูลที่จะสามารถนำมาใช้ประโยชน์ในการเปิดดูประวัติการรักษาได้อย่างเต็มประสิทธิภาพและสนับสนุนให้เกิดแพลตฟอร์มกลางระบบการเชื่อมโยงข้อมูลสุขภาพของประเทศไทย รวมถึงผลักดันให้เกิดการใช้ประโยชน์จากการเชื่อมข้อมูลสนับสนุนหน่วยงานสาธารณสุขสามารถนำข้อมูลมาใช้ในการบริหารจัดการ เพื่อยกระดับการเบิกจ่ายได้</p>	<p>สุขญ. มีแผนดำเนินงานโครงการอย่างต่อเนื่อง และพร้อมขยายผลโครงการเพื่อให้เกิดประโยชน์ต่อประชาชนด้านข้อมูลสุขภาพผ่านบัตรประชาชนใบเดียว</p> <p>ซึ่งโครงการนี้เป็นโครงการต่อเนื่องจากปีงบประมาณที่ผ่านมา ซึ่งผลการดำเนินงานในไตรมาสที่ 2 ได้มีการเชื่อมโยงข้อมูล ประวัติสุขภาพ การเบิกจ่าย รพ. ศบส. คลินิกชุมชนอบอุ่น (สปสช.) ร้านขายยา (สปสช.) ผ่านระบบ Health Link นำร่องในพื้นที่ กทม. ได้แล้วจำนวน 1,816 แห่ง</p>	<ul style="list-style-type: none"> - เพิ่มประสิทธิภาพหน่วยงานรัฐในการให้บริการด้านสาธารณสุขแก่ประชาชนแบบไร้รอยต่อ ลดความเหลื่อมล้ำ และสร้างมูลค่าเพิ่มการลงทุนอุตสาหกรรมด้านข้อมูลและสามารถนำข้อมูลด้านสุขภาพมาประกอบการวางแผนจัดทำยุทธศาสตร์ พัฒนานโยบาย ออกแบบบริการ จัดสรรทรัพยากร การสร้างสุขภาวะที่ดีกับประชากร - ผู้ใช้บริการ จะได้รับบริการที่รวดเร็ว สะดวกและมีประสิทธิภาพมากขึ้น ลดเวลาในการเดินทางและ ติดต่อเพื่อใช้บริการ ลดภาระค่าใช้จ่ายทั้งในการเดินทาง การขอประวัติ การรักษา วินิจฉัย

แผนงาน – ผลผลิต/โครงการ – กิจกรรม – ตัวชี้วัด (ยกเว้นแผนงานบุคลากรภาครัฐ)	งบประมาณ 2569	งบรายจ่าย	ลักษณะการดำเนินการ	ที่มา/ความต้องการโครงการ	สถานที่ดำเนินการ/สถานภาพ ปัจจุบัน (ณ วันที่จัดทำขอ)	ผลสัมฤทธิ์ที่คาดว่าจะได้รับ จากการใช้จ่ายงบประมาณ
				ความจำเป็นเร่งด่วน : หากไม่ได้รับ งบประมาณ จะไม่สามารถต่อยอด การดำเนินงานในปีที่ผ่านมาได้ รวมทั้งไม่สามารถขยายผลโครงการ และอำนวยความสะดวกด้าน สาธารณสุขได้อย่างต่อเนื่อง		
<p>5. แผนงานบูรณาการสร้างรายได้จาก การท่องเที่ยว</p> <p>โครงการ พัฒนาการท่องเที่ยวอย่าง ยั่งยืน</p> <p>ตัวชี้วัด :</p> <p>เชิงปริมาณ :</p> <ul style="list-style-type: none"> - การให้บริการด้านข้อมูล (Data-, Information-, Answer-as-a-service) ระดับประเทศ จำนวน 30 บริการ - ผู้ใช้บริการแพลตฟอร์มอัจฉริยะ ด้านข้อมูลท่องเที่ยวแห่งชาติ จำนวน 600 กิจการหรือหน่วยงาน - ผู้ได้รับการอบรมการใช้ประโยชน์ จากข้อมูลด้านการท่องเที่ยว จำนวน 1,000 คน 	35.5791	งบเงินอุดหนุน	(1) ดำเนินการแล้วเสร็จใน ปีงบประมาณ (โครงการปีเดียว)	<p>ที่มา: เพื่อกระตุ้นอุตสาหกรรมภาค การท่องเที่ยวของไทย ผ่านการใช้ ประโยชน์จากข้อมูลขนาดใหญ่ได้ อย่างมีประสิทธิภาพ</p> <p>สภาพปัญหา/ความต้องการ: สขญ. มีแผนขยายโครงการแพลตฟอร์ม ข้อมูลอัจฉริยะด้านท่องเที่ยวแห่งชาติ (National Tourism Intelligent Data Platform: Travel Link) ใน ระยะที่ 3 ให้ครอบคลุม 22 จังหวัด ท่องเที่ยวหลักทั้งหมด ได้แก่ เชียงใหม่ นครราชสีมา ชลบุรี พังงา ภูเก็ต สุราษฎร์ธานี กรุงเทพมหานคร ขอนแก่น กาญจนบุรี ประจวบคีรีขันธ์ เพชรบุรี ฉะเชิงเทรา ระยอง กระบี่ สงขลา นครปฐม นนทบุรี ปทุมธานี พระนครศรีอยุธยา สมุทรปราการ สมุทรสาคร และสระบุรี โดยเน้น การศึกษาพฤติกรรมการใช้จ่ายของ นักท่องเที่ยวเป็นหัวใจสำคัญ</p> <p>ความจำเป็นเร่งด่วน : หากไม่ได้รับ งบประมาณจะส่งผลให้ไม่สามารถ</p>	<p>สขญ. มีแผนดำเนินงาน เชื่อมโยงข้อมูลท่องเที่ยว ระหว่างหน่วยงานที่เกี่ยวข้อง อย่างต่อเนื่อง และขยายผล การดำเนินงานให้ครอบคลุม 22 จังหวัดท่องเที่ยวหลัก</p> <p>ซึ่งโครงการนี้เป็นโครงการ ต่อเนื่อง โดยผลการดำเนินงาน ในไตรมาสที่ 2 นี้ ได้มีการ พัฒนาหลักสูตรเพื่อพัฒนา ทักษะการใช้ข้อมูลขนาดใหญ่ สำหรับบุคลากรในภาคการ ท่องเที่ยว (Travel Data Lab) ได้จำนวน 6 หลักสูตร</p>	<ul style="list-style-type: none"> - การเชื่อมโยงข้อมูลระหว่าง หน่วยงานต่าง ๆ ทั้งในภาครัฐ และภาคเอกชนจะทำให้การวาง แผนการท่องเที่ยวใน ระดับประเทศและระดับท้องถิ่น เป็นไปอย่างราบรื่นและ ตอบสนองต่อความต้องการของ ตลาดได้อย่างทันเวลา - คุณภาพข้อมูลด้านการ ท่องเที่ยวของหน่วยงานภาครัฐ เพิ่มสูงขึ้น หน่วยงานต่าง ๆ สามารถเข้าถึงข้อมูลที่ครบถ้วน และเป็นปัจจุบันได้ ทำให้ สามารถนำข้อมูลเหล่านี้มา วิเคราะห์ วางแผนและกำหนด นโยบายด้านการท่องเที่ยวของ ภาครัฐอย่างแม่นยำและ เหมาะสมกับสภาพการท่องเที่ยว ที่แท้จริง เช่น การกระจาย ทรัพยากรไปยังพื้นที่ที่มี นักท่องเที่ยวจำนวนมาก หรือ

แผนงาน – ผลผลิต/โครงการ – กิจกรรม – ตัวชี้วัด (ยกเว้นแผนงานบุคคลากรภาครัฐ)	งบประมาณ 2569	งบรายจ่าย	ลักษณะการดำเนินการ	ที่มา/ความต้องการโครงการ	สถานที่ดำเนินการ/สถานภาพ ปัจจุบัน (ณ วันที่จัดทำคำขอ)	ผลสัมฤทธิ์ที่คาดว่าจะได้รับ จากการใช้จ่ายงบประมาณ
				ดำเนินโครงการได้อย่างต่อเนื่อง และ ไม่สามารถขยายผลโครงการได้		ตามความต้องการที่เปลี่ยนแปลง ไป - รายได้จากการท่องเที่ยวของ กิจการที่เข้าร่วมในพื้นที่ เป้าหมายเพิ่มสูงขึ้น ด้วยการ ให้บริการข้อมูลที่มีคุณภาพและ ทันสมัยผ่านแพลตฟอร์มนี้ ผู้ประกอบการภาคเอกชนใน อุตสาหกรรมท่องเที่ยว เช่น โรงแรม ร้านอาหาร และบริษัท นำเที่ยว จะสามารถใช้ข้อมูล เหล่านี้ในการตัดสินใจทางธุรกิจ เช่น การวางแผนการตลาดและ การพัฒนาผลิตภัณฑ์หรือบริการ ใหม่ ๆ ซึ่งจะช่วยเพิ่มการเข้าถึง ตลาดนักท่องเที่ยวทั้งในประเทศ และต่างประเทศได้มากขึ้น - ความซ้ำซ้อนของข้อมูลและการ ทำงานที่ไม่ประสานงานกัน ระหว่างหน่วยงานต่าง ๆ ลดลง

คำชี้แจง : ให้ กรม/หน่วยงาน ยกตัวอย่างโครงการ/กิจกรรม ที่เป็นรายการสำคัญ ๆ ประจำปีงบประมาณ พ.ศ. 2569 ดังนี้

1. ให้ยกตัวอย่างโครงการสำคัญ ๆ ที่เห็นควรนำเสนอ จำนวน 10-15 โครงการ
2. โครงการดังกล่าวจะต้องเป็นโครงการที่มีความสำคัญต่อการพัฒนาประเทศ สนับสนุนส่งเสริมหรือพัฒนาความเป็นอยู่ของประชาชน การแก้ไขปัญหาที่เกิดขึ้น การเตรียมการวางแผนเพื่อรองรับ
ปัญหาที่อาจเกิดขึ้น การป้องกันบรรเทาสาธารณภัย หรือการบริหารจัดการภัยพิบัติต่าง ๆ (ภัยที่กระทบต่อทรัพยากรธรรมชาติ-ภัยทางเศรษฐกิจ-ภัยทางสังคม-ภัยความมั่นคง) เป็นต้น โดยเน้นความ
สอดคล้องตามกลุ่มภารกิจของกระทรวงนั้น ๆ เป็นหลัก ได้แก่ กระทรวงด้านความมั่นคง กระทรวงด้านเศรษฐกิจ และกระทรวงด้านสังคม หรือบูรณาการประสานการสนับสนุนกลุ่มภารกิจ ในมิติด้าน
อื่นตามขอบเขตหน้าที่และอำนาจที่เกี่ยวข้อง
3. สำหรับหน่วยงานอื่นที่ไม่สังกัดกระทรวงให้ยกตัวอย่างโครงการตามภารกิจของหน่วยงาน
4. ให้เรียงลำดับโครงการจากวงเงินงบประมาณมากไปหาน้อย

5. ผลการเบิกจ่ายและผลการดำเนินงานในปีงบประมาณ พ.ศ. 2567-2568

ผลการเบิกจ่ายและผลการดำเนินงานในปีงบประมาณ พ.ศ. 2567-2568

ชื่อหน่วยงาน สถาบันข้อมูลขนาดใหญ่ (องค์การมหาชน)

1. ภาพรวมผลการเบิกจ่ายงบประมาณ ประจำปีงบประมาณ พ.ศ. 2568

หน่วย : ล้านบาท (ทศนิยม 4 ตำแหน่ง)

ประเภทรายจ่าย	วงเงินตาม พ.ร.บ. (1)	วงเงินหลังโอน เปลี่ยนแปลง (2)	ผลการเบิกจ่าย		ผลการใช้จ่าย	
			จำนวน (3)	ร้อยละ (4) = (3)/(2)*100	จำนวน (5)	ร้อยละ (6) = (5)/(2)*100
รวม	303.5554	303.5554	303.5554	100.00	282.9560	93.21
รายจ่ายประจำ	155.7575	155.7575	155.7575	100.00	135.1581	86.77
รายจ่ายลงทุน	147.7979	147.7979	147.7979	100.00	147.7979	100.00

หมายเหตุ : ให้ใช้ผลการเบิกจ่าย ณ วันที่ 30 เมษายน 2568 และคำนวณร้อยละจากวงเงินงบประมาณหลังโอนเปลี่ยนแปลง

2. การกั้นเงินไว้เบิกเหลื่อมปี ปีงบประมาณ 2567

หน่วย : ล้านบาท (ทศนิยม 4 ตำแหน่ง)

ผลผลิต/โครงการ กิจกรรม	งบประมาณปี 2567					คำชี้แจง
	เงินกันไว้เบิก เหลือในปี	เบิกจ่าย	ร้อยละ	คงเหลือ	ร้อยละ	
รวม						
1.						ระบุ : สาเหตุ-แนวทางการดำเนินการเบิกจ่าย
2.		<div style="border: 1px solid black; padding: 10px; text-align: center;"> <p>ไม่มีการกันเงินเหลือในปี ในปีงบประมาณ 2567</p> </div>				
3.						
4.						
5.						

3. ผลการดำเนินงานในปีงบประมาณ พ.ศ. 2567-2568 ปัญหาอุปสรรค และแนวทางแก้ไข

3.1 ผลสำเร็จและประโยชน์ที่ได้รับจากการดำเนินโครงการในปีงบประมาณ พ.ศ. 2567-2568

หน่วย : ล้านบาท (ทศนิยม 4 ตำแหน่ง)

ลำดับ	ชื่อ โครงการ-กิจกรรม	งบประมาณ	พื้นที่ดำเนินการ	ผลสำเร็จและประโยชน์ที่ได้รับจากการดำเนินโครงการ
1.	โครงการ แพลตฟอร์มข้อมูลสุขภาพทั่วประเทศ (Health-link)	41.8053	กรุงเทพมหานคร	<p>การพัฒนากระบวนการเชื่อมโยงข้อมูลสุขภาพกลางของประเทศ ให้องค์กรงานสาธารณสุขของประเทศสามารถนำการเชื่อมต่อข้อมูลมาใช้ประโยชน์ในการยกระดับการบริการ การบริหารจัดการการเบิกจ่ายให้กับประชาชนได้อย่างมีประสิทธิภาพลดภาระงานและงบประมาณภาครัฐที่ไม่จำเป็นลง และในปี 2568 ได้ขยายการเชื่อมต่อข้อมูลในหน่วยบริการเพิ่มมากขึ้น และเพิ่มการพัฒนากระบวนการวิเคราะห์ข้อมูลสุขภาพที่มีอยู่ในระบบมาใช้ประโยชน์ตามความต้องการของหน่วยบริการที่ต้องการพัฒนางานบริการและการบริหารจัดการเชิงนโยบาย ช่วยยกระดับคุณภาพชีวิตของประชาชนให้ดีขึ้นอย่างยั่งยืน</p> <p>โดยผลการดำเนินงาน ณ ไตรมาส 2 ปีงบประมาณ พ.ศ. 2568 อยู่ระหว่างการพัฒนากระบวนการสถาปัตยกรรมแพลตฟอร์มเพื่อให้เชื่อมโยงข้อมูลการเบิกจ่ายกับหน่วยกองทุนสุขภาพ (สปสช.) ได้อย่างมีประสิทธิภาพมากขึ้น โดยปัจจุบันได้ทำการขยายจำนวนสถานพยาบาลที่สามารถเชื่อมโยงข้อมูลสุขภาพเพิ่มจากฐานข้อมูลเดิมได้ถึง 1,134 แห่ง และอยู่ระหว่างดำเนินการปรับชุดมาตรฐานข้อมูลเพื่อให้เชื่อมต่อระบบการเบิกจ่ายตามมาตรฐานข้อมูลการเบิกจ่ายชุดใหม่กับหน่วยกองทุนสุขภาพ (สปสช.) จำนวน 12 เขต</p>
2.	โครงการ แพลตฟอร์มบริการข้อมูลด้านสิ่งแวดล้อมสำหรับพื้นที่เมืองอัจฉริยะ	20.2354	ทั่วประเทศ	มีการดำเนินงานโครงการอย่างต่อเนื่อง เพื่อมุ่งเน้นการพัฒนาแพลตฟอร์มข้อมูลด้านสิ่งแวดล้อมอย่างต่อเนื่องเพื่อบูรณาการ

ลำดับ	ชื่อ โครงการ-กิจกรรม	งบประมาณ	พื้นที่ดำเนินการ	ผลสำเร็จและประโยชน์ที่ได้รับจากการดำเนินโครงการ
				<p>ข้อมูลจากหน่วยงานภาครัฐและภาคเอกชนที่เกี่ยวข้องให้ครอบคลุมมากยิ่งขึ้น ดำเนินการ ขยายพื้นที่นำร่องในการวิเคราะห์ข้อมูลและการพัฒนาปัญญาประดิษฐ์เพื่อสนับสนุนการบริหารจัดการสิ่งแวดล้อมในพื้นที่นำร่องได้อย่างมีประสิทธิภาพ</p> <p>โดยผลการดำเนินงาน ณ ไตรมาส 2 ปีงบประมาณ พ.ศ. 2568 อยู่ระหว่างดำเนินการพัฒนาปรับปรุงแพลตฟอร์มให้สามารถใช้งานได้อย่างมีประสิทธิภาพ พร้อมทั้งมีการพัฒนาแดชบอร์ดนำเสนอข้อมูลเพื่อสนับสนุนการบริหารจัดการสิ่งแวดล้อมได้แล้วเสร็จจำนวน 13 แดชบอร์ด โดยมีหน่วยงานที่เข้าใช้งานแพลตฟอร์มแล้วทั้งสิ้น 9 หน่วยงาน</p>
3.	โครงการแพลตฟอร์มข้อมูลอัจฉริยะด้านท่องเที่ยวแห่งชาติ (Travel-link)	10.0000	3 จังหวัดท่องเที่ยว ได้แก่ จังหวัดสุราษฎร์ธานี (อำเภอเกาะสมุย) จังหวัดพังงา และจังหวัดนครราชสีมา	<p>แพลตฟอร์ม Travel Link เป็น แพลตฟอร์มที่มีกลไกการจัดเก็บและเชื่อมโยงข้อมูล รวมถึงกลไกการให้บริการข้อมูลด้านท่องเที่ยวในมิติต่าง ๆ ในรูปแบบที่เหมาะสม ซึ่งก่อให้เกิดประโยชน์ต่ออุตสาหกรรมท่องเที่ยวเป็นอย่างมาก โดยมีการเพิ่มข้อมูลรายจังหวัด/พื้นที่ และทดสอบตลาดการใช้ข้อมูลเพื่อพัฒนารูทกิจร่วมกับสมาคมด้านการท่องเที่ยวต่าง ๆ การสร้างกลไกเพื่อเก็บข้อมูลเพิ่มเติมทั้งจากหน่วยงานรัฐ และแหล่งข้อมูลบนอินเทอร์เน็ต รวมถึงกลไกการพัฒนาปัญญาประดิษฐ์ (AI) เพื่อให้บริการแนะนำสถานที่ท่องเที่ยวและสืบค้นสถานที่ท่องเที่ยว</p> <p>จากการดำเนินงานในปีงบประมาณ 2567 โครงการได้ดำเนินการในพื้นที่ 3 จังหวัดนำร่อง ได้แก่ จังหวัดสุราษฎร์ธานี (อำเภอเกาะสมุย) จังหวัดพังงา และจังหวัดนครราชสีมา พร้อมกันนี้ ได้มีการดำเนินการประชาสัมพันธ์ระบบ Travel</p>

ลำดับ	ชื่อ โครงการ-กิจกรรม	งบประมาณ	พื้นที่ดำเนินการ	ผลสำเร็จและประโยชน์ที่ได้รับจากการดำเนินโครงการ
				Link ผ่านสื่อออนไลน์ เช่น Website และ Social Media นอกจากนี้ยังได้ดำเนินการจัดกิจกรรมแนะนำโครงการ Travel Link และจัดอบรมการใช้ประโยชน์จากข้อมูล การสถิติการใช้งานแพลตฟอร์ม Travel Link และ Tourism Data Dashboards อีกด้วย ซึ่งโครงการนี้ได้ช่วยพัฒนาการท่องเที่ยวอย่างมีประสิทธิภาพ เพิ่มคุณภาพข้อมูลด้านการท่องเที่ยวของหน่วยงานภาครัฐ และเพิ่มรายได้จากการท่องเที่ยวให้กับกิจการที่เข้าร่วมในพื้นที่เป้าหมาย

คำชี้แจง : ให้นำหน่วยรับงบประมาณยกตัวอย่างการดำเนินโครงการที่ดำเนินการในปีงบประมาณ พ.ศ. 2567-2568 และเห็นว่าเป็นโครงการสำคัญที่ควรนำเสนอ

3.2 ปัญหา อุปสรรค และแนวทางแก้ไข (ข้อมูลปีงบประมาณ 2567-2568)

ลำดับ	ปัญหา-อุปสรรค	แนวทางแก้ไข
ด้านการดำเนินงาน		
1	การเชื่อมโยงข้อมูลสำคัญยังไม่ต่อเนื่องและเป็นปัจจุบัน	<ul style="list-style-type: none"> - ติดต่อประสานงานขอเชื่อม API (ถ้ามี) เพื่อให้เชื่อมโยงข้อมูลได้อย่างต่อเนื่อง - ตั้งข้อตกลงการแลกเปลี่ยนข้อมูลร่วมกัน (Data Sharing Agreement) - เครื่องมือและมาตรฐานกลางในการบริหารจัดการข้อมูล
2	ติดปัญหาการเชื่อมโยงข้อมูลที่มีข้อมูลส่วนบุคคล เช่น ข้อมูล FireD, BurnCheck	<ul style="list-style-type: none"> - แจ้งหน่วยงานที่เป็นเจ้าของข้อมูลตัดข้อมูลที่สามารถระบุตัวตนออก - ถ้าจำเป็นต้องแลกเปลี่ยนข้อมูลส่วนบุคคล ให้ตั้งข้อตกลงการประมวลผลข้อมูล (DPA: Data Processing Agreement)

6. การดำเนินการตามข้อสังเกตของคณะกรรมการวิสามัญพิจารณาศึกษา
ร่างพระราชบัญญัติงบประมาณรายจ่ายประจำปีงบประมาณ พ.ศ. 2568 วุฒิสภา

การดำเนินการตามข้อสังเกตของคณะกรรมการการวิสามัญพิจารณาศึกษา
ร่างพระราชบัญญัติงบประมาณรายจ่ายประจำปีงบประมาณ พ.ศ. 2568 วุฒิสภา

ชื่อหน่วยงาน สถาบันข้อมูลขนาดใหญ่ (องค์การมหาชน).

ประเด็นข้อสังเกต	การดำเนินการ
1.	
1.1	ไม่มีประเด็นข้อสังเกตที่เกี่ยวข้อง
1.2	
2.	
2.1	
2.2	



รายงานการพิจารณาศึกษาร่างพระราชบัญญัติงบประมาณรายจ่าย
ประจำปีงบประมาณ พ.ศ. 2568 วุฒิสภา